



ศักยภาพคนไทย

เพื่ออนาคตประเทศไทย



เอกสารประกอบการประชุมประจำปี 2560 ของ สศช.

เรื่อง “จับเคลื่อนแผนฯ 12 สู่ออนาคตประเทศไทย”

วันจันทร์ที่ 3 กรกฎาคม 2560

ณ ห้องแกรนด์โดมอนด์บอลรูม ศูนย์แสดงสินค้าและการประชุมอิมแพ็ค เมืองทองธานี จังหวัดนนทบุรี

จัดโดย สำนักงานคณะกรรมการพัฒนาการเศรษฐกิจและสังคมแห่งชาติ (สศช.)

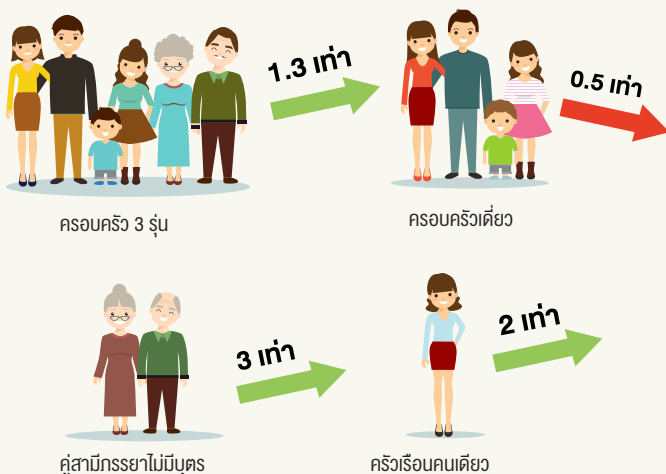
ศักยภาพคนไทยเพื่ออนาคตประเทศไทย

การบรรลุเป้าหมายการพัฒนาคนและสังคมในระยะยาวและประเด็นท้าทาย

เป้าหมายการพัฒนาคนและสังคมในอีก 20 ปี ตามร่างกรอบยุทธศาสตร์ชาติระยะ 20 ปี (พ.ศ. 2560 - 2579) คือ “การพัฒนาคนให้มีศักยภาพในการพัฒนาประเทศ มีความพร้อมทั้งกาย ใจ สติปัญญา มีทักษะคิด วิเคราะห์ มีการเรียนรู้ตลอดชีวิต มีจิตสำนึกที่ดีงาม มีความรับผิดชอบ เพื่อนำไปสู่งานและรายได้ที่สร้างความมั่นคงให้ชีวิต ครอบครัวมีความอบอุ่น ชุมชนมีความเข้มแข็ง รวมถึงสังคมมีความปรองดอง สามัคคี สามารถผนึกกำลังเพื่อพัฒนาประเทศได้ต่อไป”

อย่างไรก็ตาม การบรรลุเป้าหมายดังกล่าวต้องเผชิญกับความท้าทายในหลายด้าน ทั้งการเปลี่ยนแปลงด้านประชากรที่ประเทศไทยจะเข้าสู่สังคมสูงวัยอย่างสมบูรณ์ในปี 2564 โดยจะมีสัดส่วนของผู้สูงอายุถึงร้อยละ 20 และสัดส่วนดังกล่าวจะเพิ่มขึ้นอย่างต่อเนื่อง ขณะที่วัยเด็กและวัยแรงงานมีสัดส่วนลดลง โดยวัยเด็กมีสัดส่วนคิดเป็นร้อยละ 16 ขณะที่วัยแรงงานคิดเป็นร้อยละ 64 และในปี 2579 จะมีสัดส่วนผู้สูงอายุมากถึงร้อยละ 30 ขณะที่วัยเด็กและวัยแรงงานมีสัดส่วนลดลงเหลือร้อยละ 14 และร้อยละ 56 ตามลำดับ

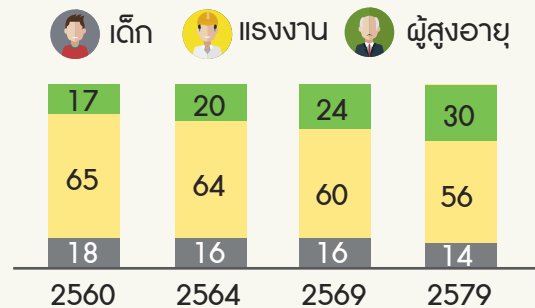
การเปลี่ยนแปลงของครอบครัวไทยลักษณะต่างๆ ระหว่างปี 2533 - 2553



ที่มา : สศช. และ UNFPA (2558). รายงานสถานการณ์ประชากรไทย พ.ศ. 2558 โฉมหน้าครอบครัวไทย ยุคเกิดน้อย อายุยืน.

โครงสร้างประชากรของประเทศไทย

ปี 2560 - 2579 (ร้อยละ)



ที่มา : การคาดประมาณประชากรของประเทศไทย พ.ศ. 2553 - 2583, สศช.

นอกจากนี้ สถาบันครอบครัวซึ่งเป็นสถาบันเบื้องต้นในการบ่มเพาะคนให้มีความเข้มแข็งและเป็นคนดี ได้มีการเปลี่ยนแปลงไปตามสภาพแวดล้อมด้านเศรษฐกิจและสังคม ส่งผลให้ลักษณะครอบครัวไทย “ตามแบบแผน” ที่เป็นครอบครัวสามรุ่นที่ประกอบด้วยพ่อแม่ ปู่ย่าหรือตายาย และเด็กสองหรือสามคน มีรูปแบบที่หลากหลายขึ้น โดยระหว่างปี 2533 - 2553 แม้ครอบครัวสามรุ่นจะยังเพิ่มขึ้นประมาณ 1.3 เท่า และเป็นครอบครัวประเภทหลัก แต่รูปแบบครอบครัวเดี่ยว/ครัวเรือนคนเดียวก็มีสัดส่วนสูงขึ้นเช่นกัน โดยครอบครัวที่เป็นคู่สามีภรรยาที่ไม่มีบุตรเพิ่มขึ้นถึง 3 เท่า เช่นเดียวกับลักษณะของการเป็นครัวเรือนคนเดียวเพิ่มขึ้นถึง 2 เท่า ขณะที่ครอบครัวพ่อแม่ ลูก ซึ่งเคยเป็นครอบครัวประเภทหลักกลับมีสัดส่วนลดลงประมาณครึ่งหนึ่งส่งผลให้ระบบเกื้อกูลในระดับครอบครัวอาจลดลงได้

ขณะเดียวกันยังมีการเปลี่ยนแปลงของเจเนอเรชัน (Generation)¹ คือ กลุ่มประชากรที่เกิดและเติบโตในแต่ละช่วงเวลาภายใต้สภาพแวดล้อมที่แตกต่างกัน ส่งผลให้มีทัศนคติและวิถีการใช้ชีวิตที่แตกต่างกัน โดยประชากรรุ่นใหม่เกิดมาท่ามกลางความก้าวหน้าของเทคโนโลยี ส่งผลให้มีแนวความคิดและรูปแบบการใช้ชีวิตต่างไปจากรุ่นก่อน ซึ่งต้องการชุดนโยบายสนับสนุนการเลี้ยงดู การเรียนรู้และการทำงานในรูปแบบที่ต่างออกไป รวมถึงศักยภาพในการใช้และการเข้าถึงเทคโนโลยีสารสนเทศและความรู้จะมีความแตกต่างกันในแต่ละเจเนอเรชัน (Digital divide) อาจนำไปสู่โอกาสในการมีงานทำที่ดีที่ต่างกัน และส่งผลต่อความเหลื่อมล้ำทางรายได้ขึ้นในอนาคต

นอกจากนี้ ประชากรในทุกกลุ่มวัยยังมีปัญหาเชิงคุณภาพ ตั้งแต่ปฐมวัย วัยเด็ก วัยแรงงาน และวัยสูงอายุ อาทิ เด็กปฐมวัยมีพัฒนาการไม่สมวัย เด็กวัยเรียนมีระดับ IQ EQ ที่ต่ำกว่าค่ามาตรฐาน วัยแรงงานมีทักษะความรู้ความสามารถไม่ตรงกับความต้องการของผู้ประกอบการ และผู้สูงอายุมีภาวะพึ่งพิงสูง นอกจากปัจจัยในเชิงปัจเจกแล้ว สังคมไทยในภาพรวมยังมีปัญหาคุณธรรม จริยธรรม โดยข้อมูลจากสภาพัฒนาฯ แห่งชาติ (2558) และผลสำรวจคุณธรรมของศูนย์คุณธรรมและนิด้าโพลในปี 2559² ระบุถึงการขาดจิตสำนึกสาธารณะ การขาดความรับผิดชอบต่อสังคม การเห็นแก่ประโยชน์ส่วนตัวมากกว่าส่วนรวม กลุ่มหลงบุญชาติ การขาดการคิดวิเคราะห์ ซึ่งเป็นรากฐานที่นำไปสู่ปัญหาทุจริตคอร์รัปชัน ปัญหาการขาดความสามัคคีและความขัดแย้งในสังคม และปัญหาการพึ่งพิงเพื่อเกินตัว

ปัญหาคุณภาพประชากรในทุกกลุ่มวัยในปัจจุบัน



กลุ่มเด็กแรกเกิด และปฐมวัย

- สัดส่วนเด็กที่มีพัฒนาการสมวัยยังอยู่ระดับคนที่ประมาณร้อยละ 73



กลุ่มวัยเรียน

- ระดับ IQ และ EQ ต่ำกว่าค่ามาตรฐาน
- คุณภาพระบบการศึกษาในภาพรวม คุณภาพด้านการศึกษาวิทยาศาสตร์ และคุณภาพอุดมศึกษา ซึ่งมีความสำคัญต่อการยกระดับประเทศไปสู่เศรษฐกิจที่มีมูลค่าสูงบนฐานการวิจัย พัฒนาอยู่ในลำดับต่ำ



กลุ่มวัยทำงาน

- ผลิตภาพแรงงานต่ำ
- ทักษะความรู้ความสามารถไม่ตรงกับความต้องการของผู้ประกอบการ
- มีแนวโน้มเป็นโรคไม่ติดต่อเรื้อรังมากขึ้น



กลุ่มผู้สูงอายุ

- จบชั้นประถมหรือต่ำกว่า
- เงินออมไม่เพียงพอ
- ขาดหลักประกันในระยะยาว
- มีภาวะพึ่งพิงสูง
- มีปัญหาสุขภาพ

ปัญหาคุณธรรมจริยธรรม

ที่มา : แผนพัฒนาเศรษฐกิจและสังคมแห่งชาติ ฉบับที่ 12

หมายเหตุ: 1. ลำดับที่ 46 จากการจัดอันดับโดย IMD2017 ใน 63 ประเทศ

2. ผลิตภาพแรงงานอยู่ในอันดับที่ 57 จาก 63, IMD2017 และในช่วง ปี 2544 - 2557 ผลิตภาพแรงงานเฉลี่ยเพิ่มขึ้นร้อยละ 2.9 ต่อปี ต่ำกว่าประเทศเพื่อนบ้าน อาทิ มาเลเซีย 1 เท่าตัว สิงคโปร์ 5 เท่าตัว

ทั้งนี้ ไม่เฉพาะแต่สถานการณ์ภายในที่ถือเป็นความท้าทายอันยิ่งใหญ่ต่อการบรรลุเป้าหมายการพัฒนาที่ตั้งไว้ ประเทศไทยยังมีความท้าทายจากการเปลี่ยนแปลงบริบทภายนอก ที่จะส่งผลกระทบต่อพัฒนาคุณภาพทุนมนุษย์และสังคม โดยเฉพาะการเปลี่ยนโลกจากความก้าวหน้าของเทคโนโลยีที่ส่งผลกระทบต่อเชื่อมต่อกันทั้งในเชิงกายภาพ การเคลื่อนย้ายคน และการเชื่อมด้านจิตใจ (Soft sides) เช่น ในเรื่องการเลือกไหลทางวัฒนธรรม อีกทั้งยังเป็นปัจจัยสู่การเปลี่ยนรูปแบบการดำเนิน

ธุรกิจและรูปแบบการสร้างงานที่จะมีการใช้เทคโนโลยีเพิ่มมากขึ้นในการเพิ่มประสิทธิภาพการทำงานและการสร้างนวัตกรรม ดังนั้น งานหลายงานจะถูกทดแทนด้วยระบบอัตโนมัติและจะมีอาชีพใหม่ ๆ เพิ่มขึ้นในอนาคต ซึ่งหากสามารถพัฒนาคนและโครงสร้างพื้นฐานรองรับได้อย่างเหมาะสมก็จะสามารถนำเทคโนโลยีมาใช้แก้ไขปัญหาสังคมและยกระดับมาตรฐานคุณภาพชีวิตได้ในหลายด้าน

¹ ในปี 2560 ประเทศไทยมีประชากร 5 รุ่นเจเนอเรชัน ได้แก่ 1) รุ่นก่อนเบบี้บูมเมอร์ (2426 - 2488) 2) รุ่นเบบี้บูมเมอร์ (2489 - 2507) 3) เจนา เอกซ์ (2508 - 2524) 4) เจนา วาย (2525 - 2548) และ 5) เจนา ซีและอัลฟ่า (2549 - 2568)

² ผลสำรวจคุณธรรมของศูนย์คุณธรรมและนิด้าโพลปี 2559 และข้อมูลจากสภาพัฒนาฯ แห่งชาติ (2558). วาระพัฒนาที่ 4: ระบบค่านิยม คุณธรรม จริยธรรม เพื่อความเป็นพลเมืองที่ดีและมนุษย์ที่สมบูรณ์ หน้า 21 - 23.

การเปลี่ยนแปลงของอาชีพจากผลกระทบของการใช้เทคโนโลยี



‘ถูกทดแทน’

อาทิ เสมียน พนักงาน call center
พนักงานธนาคาร พนักงานบรรจุของ



‘อาชีพ/สายงานใหม่’

อาทิ Data scientist, Business scientist,
Drone pilot, 3D printer food chefs,
Big data analyst



‘ถูกทดแทนได้ยาก’

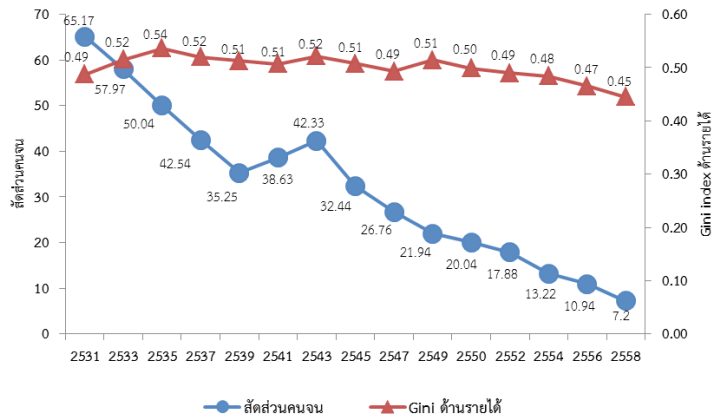
อาทิ ผู้คุมเครื่องจักร นักบำบัด ผู้ออกแบบท่าเต้น
วิศวกรฝ่ายขาย นักสังคมสงเคราะห์

ที่มา : ประมวลโดย สศช. จาก Frey, C.B. and Osborne, M.A. (2013). The Future of Employment: How Susceptible are Jobs to Computerisation?. University of Oxford. และบทความต่างๆ อาทิ Cleveland, B. (2017). Creating a Job-Ready Workforce to Power the Digital Economy in the 12st Century. <<https://www.linkedin.com/pulse/creating-job-ready-workforce-power-digital-economy-21st-cleveland>>.

ความเหลื่อมล้ำ...ปัญหาเชิงโครงสร้างต่อการพัฒนาคน

ประเด็นด้านความเหลื่อมล้ำยังเป็นปัญหาอย่างต่อเนื่อง แม้ที่ผ่านมา ประเทศไทยจะสามารถลดสัดส่วนคนจนจากร้อยละ 65.17 ในปี 2531 เหลือเพียงร้อยละ 7.2 ในปี 2558 แต่ความเหลื่อมล้ำทางรายได้ที่วัดจากค่าสัมประสิทธิ์ความไม่เสมอภาค (Ginicoefficient) กลับลดลงเล็กน้อย จาก 0.487 ในปี 2531 เหลือ 0.445 ในปี 2558 ซึ่งยังคงอยู่ในระดับสูงเมื่อเปรียบเทียบกับหลายประเทศในภูมิภาคอาเซียน³ และนำมาสู่ความไม่เท่ากันของทุนที่มีในการพัฒนาศักยภาพคน โดยที่สังคมไทยยังมีปัญหาความเหลื่อมล้ำในการเข้าถึงการศึกษาที่มีคุณภาพ ตั้งแต่ระดับก่อนวัยเรียนไปจนถึงระดับอุดมศึกษา และพบว่ามีความเหลื่อมล้ำของทุนที่มีในการเข้าถึงการศึกษาที่มีคุณภาพ ตั้งแต่ระดับก่อนวัยเรียนไปจนถึงระดับอุดมศึกษา และพบว่ามีความเหลื่อมล้ำของทุนที่มีในการเข้าถึงการศึกษาที่มีคุณภาพ ตั้งแต่ระดับก่อนวัยเรียนไปจนถึงระดับอุดมศึกษา

สัดส่วนคนจนและสัมประสิทธิ์ความไม่เสมอภาค (Gini) ด้านรายได้



ที่มา : ประมวลโดย สศช.

มีฐานะทางเศรษฐกิจและสังคมในกลุ่มบนสุดร้อยละ 20 กับกลุ่มล่างสุดร้อยละ 20 อย่างชัดเจน ซึ่งเป็นผลจากการจัดสรรทรัพยากรทางการศึกษาที่มากกว่าในกลุ่มที่มีฐานะทางเศรษฐกิจและสังคมดีกว่า ทั้งในเรื่องอุปกรณ์การเรียนการสอน คุณภาพและปริมาณของครู⁴ ในด้านการเข้าถึงบริการสาธารณสุข แม้ว่าคนไทยทุกคนจะมีหลักประกันสุขภาพตามกฎหมาย แต่ยังมีปัญหาความเหลื่อมล้ำในการเข้าถึงบริการสุขภาพ โดยอัตราการใช้บริการของผู้สูงอายุในกลุ่มครัวเรือนที่มีรายได้ต่ำสุดร้อยละ 40 ต่ำกว่าครึ่งหนึ่งของกลุ่มครัวเรือนที่มีรายได้สูงร้อยละ 40 ทั้งในเขตเมืองและชนบท โดยที่ค่าเดินทางเป็นอุปสรรคสำคัญที่สุดในการเข้าถึง⁵

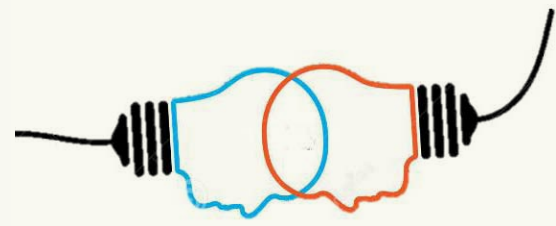


³ สศช. (2558). ข้อมูลจากรายงานการวิเคราะห์สถานการณ์ความยากจนและความเหลื่อมล้ำในประเทศไทย ปี 2558 และ Sondergaard et al. (2016). Thailand - Systematic Country Diagnostic : Getting Back on Track - Reviving Growth and Securing Prosperity for All. Washington, D.C. : World Bank Group.

⁴ ดิลกะ ลัทธพิพัฒน์. (2560). PISA บทเรียนสำคัญของระบบการศึกษาไทย (2): ความเหลื่อมล้ำคุณภาพโรงเรียน นัยต่อผลสัมฤทธิ์ที่วัดโดยคะแนน PISA 2015. (online) available at : <http://thaipublica.org/2017/01/pisa2015-2/>.

⁵ Osomprasop et al. (2016). Closing the Health Gaps for the Elderly: Promoting Health Equity and Social Inclusion in Thailand. World Bank Working Paper.

การปรับเปลี่ยนที่จำเป็นต่อการพัฒนาทุนมนุษย์ของไทยสู่อนาคต



สถานการณ์และบริบทของโลกและประเทศที่เปลี่ยนแปลงไป ส่งผลให้การพัฒนาทุนมนุษย์จำเป็นต้องมีการกำหนดกรอบแนวคิดและเครื่องมือชุดใหม่ๆ เพื่อรองรับการเปลี่ยนแปลงทางโครงสร้างเศรษฐกิจและสังคมที่กำลังจะเกิดขึ้น เพื่อนำไปสู่การพัฒนาทุนมนุษย์ที่มีทั้งทักษะความรู้ (Skillset) ควบคู่กับความคิดและจิตใจ (Mindset) ที่จะสามารถร่วมเป็นกำลังสำคัญในการพัฒนาประเทศและสังคมโลกได้ต่อไป ซึ่งต้องการทั้งความรู้และทักษะการคิด รวมถึงการมีจิตใจที่เป็นจิตสาธารณะ เห็นใจ

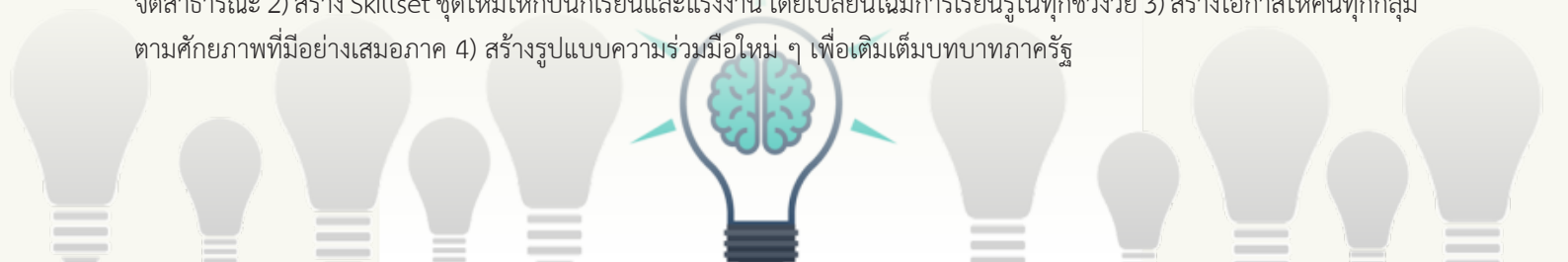
เข้าใจ และเห็นคุณค่าของเพื่อนมนุษย์และการช่วยเหลืออย่างเหมาะสมและอยู่ร่วมกันในสังคมอย่างมีความสุข ซึ่งถือเป็นบรรทัดฐานสากลสู่การเป็นสังคมแห่งการเกื้อกูล แบ่งปัน และเป็นธรรม (Share Care & Fair) อย่างไรก็ตาม จากสถานการณ์ของประเทศข้างต้น จะเห็นได้ว่าประเทศไทยมีทุนเดิมในเรื่องศักยภาพทุนมนุษย์



ที่ไม่สูงมาก ดังนั้น การบรรลุเป้าหมายในระยะยาวจำเป็นต้องการนโยบายในลักษณะ “ปฏิรูปหรือการปรับเปลี่ยนที่รุนแรงมากพอ (Transform)” จากสิ่งที่ทำอยู่เดิม เพื่อให้สามารถรับมือกับการปรับเปลี่ยนของบริบทต่าง ๆ โดยเฉพาะการเปลี่ยน 2 ปัจจัยสำคัญที่ถือเป็นฐานรากของการพัฒนาประเทศและสังคม คือ 1) การเปลี่ยนรูปแบบการเรียนรู้ (Transformation of learning) เพื่อปรับและเปลี่ยนกระบวนการเรียนรู้ตั้งแต่ระดับปฐมวัยไปจนถึงระบบการเรียนรู้ตลอดชีวิต เพื่อให้คนไทยมีสมรรถนะที่สอดคล้องกับการดำรงชีวิตในศตวรรษที่ 21 และ 2) การเปลี่ยนค่านิยมและวัฒนธรรม (Transformation of culture) เพื่อปลูกฝังค่านิยมพึงประสงค์ให้คนไทยเป็นกำลังของการสร้างสังคมที่ดีให้กับประเทศและโลก โดยค่านิยมหลักที่จะผลักดันเป็นลำดับแรกในระยะ 5 ปี คือ การมีจิตสาธารณะ ซึ่งถือเป็นคุณค่าพื้นฐานที่จะนำไปสู่ค่านิยมพึงประสงค์อื่นอีกหลายประการ

1. **เปลี่ยนรูปแบบการเรียนรู้**
(Transformation of learning)
2. **เปลี่ยนค่านิยมและวัฒนธรรม**
(Transformation of culture)

โดยที่การ Transform ดังกล่าวต้องคำนึงถึงสภาพปัญหา ข้อจำกัด และต้นทุนของคนแต่ละกลุ่ม และปัญหาเชิงโครงสร้างในเรื่องความเหลื่อมล้ำที่ส่งผลต่อการพัฒนาศักยภาพคนให้สัมฤทธิ์ผล เพื่อสร้างฐานกำลังคนที่พร้อมจะร่วมเติบโตและร่วมพัฒนาประเทศไปพร้อมกัน รวมถึงการเข้ามามีส่วนร่วมของภาคส่วนต่างๆ เพื่อเติมเต็มบทบาทการดำเนินงานภาครัฐที่มีข้อจำกัดทั้งเรื่องภาระงบประมาณและประสิทธิภาพการดำเนินการ ทั้งนี้ เป้าหมายในระยะยาวจะสัมฤทธิ์ผลได้นั้น จำเป็นที่จะต้องมีการถ่ายระดับมาสู่การขับเคลื่อนในแต่ละช่วง ซึ่งวาระการพัฒนาประเทศในระยะ 5 ปีจากนี้ ผ่านแผนพัฒนาเศรษฐกิจและสังคมแห่งชาติ ฉบับที่ 12 (พ.ศ. 2560 - 2564) มุ่งเน้นขับเคลื่อนใน 4 สร้างสำคัญให้เห็นผลเป็นรูปธรรม ได้แก่ 1) สร้างค่านิยมร่วมของคนในสังคมไทยให้มีจิตสาธารณะ 2) สร้าง Skillset ชุดใหม่ให้กับนักเรียนและแรงงาน โดยเปลี่ยนโฉมการเรียนรู้ในทุกช่วงวัย 3) สร้างโอกาสให้คนทุกกลุ่มตามศักยภาพที่มีอย่างเสมอภาค 4) สร้างรูปแบบความร่วมมือใหม่ ๆ เพื่อเติมเต็มบทบาทภาครัฐ



วาระการขับเคลื่อนสำคัญในระยะ 5 ปี ผ่านแผนพัฒนาเศรษฐกิจและสังคมแห่งชาติ ฉบับที่ 12 (พ.ศ. 2560 - 2564)

1

สร้างค่านิยมร่วมของคนในสังคมไทยให้มี จิตสาธารณะ: ซึ่งเป็นคุณค่าพื้นฐานสู่ค่านิยมอื่น อีกหลายประการ

โดยผ่านการสร้างกระบวนการหล่อหลอมกล่อมเกลาทั้งในระดับ
ปฐมภูมิคือ ครอบครัว และในระดับทุติยภูมิ ได้แก่ โรงเรียน กลุ่มเพื่อน สื่อ
กลุ่มอาชีพ ศาสนา

2

สร้าง Skillset ให้กับนักเรียนและแรงงาน โดยเปลี่ยนโฉมการเรียนรู้ในทุกช่วงวัย

ผ่านกระบวนการสร้างคนตั้งแต่ช่วงปฐมวัยทั้งทักษะทางสมองและ
ทักษะทางสังคม ปรับระบบการเรียนรู้ของนักเรียนสู่การวิเคราะห์และ
ความคิดสร้างสรรค์ผ่านการปฏิบัติจริง พัฒนาทักษะ STEM ภาษาอังกฤษ
และด้านศิลปะ การเขียนโปรแกรม รวมถึงปลูกฝังนิสัยการใฝ่รู้ต่อเนื่อง และ
พัฒนาระบบการฝึกอบรมแรงงานบนฐานสมรรถนะ โดยเฉพาะกลุ่ม SME

3

สร้างโอกาสให้คนทุกกลุ่มตามศักยภาพที่มี อย่างเสมอภาค

ตั้งแต่การให้โอกาสการเข้าถึงบริการทางสังคม โดยเฉพาะเรื่อง
การศึกษาที่มีคุณภาพอย่างเสมอภาค และการพัฒนาทักษะความรู้ความ
สามารถของ Bottom 40 ทั้งกลุ่มยากจนและกลุ่มเปราะบางตามศักยภาพ
โดยพิจารณาการสร้างมาตรการเฉพาะสำหรับผู้ที่พร้อมจะพัฒนาตนเอง
แต่ขาดโอกาส

หมายเหตุ:กลุ่มประชากรร้อยละ 40 ที่มีรายได้ต่ำสุด (Bottom 40) ซึ่งอยู่ในกลุ่มคน
ยากจน คนเกือบจน และคนที่เสี่ยงต่อความยากจน ส่วนใหญ่ประกอบอาชีพเกษตรกร
และแรงงานทั่วไป

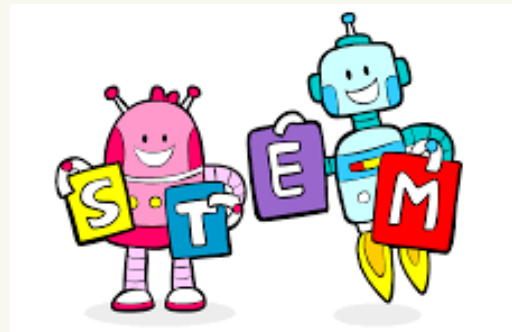
4

สร้างรูปแบบความร่วมมือใหม่ ๆ เพื่อเติมเต็มบทบาทภาครัฐ

โดยสนับสนุนเครื่องมือการสร้างความร่วมมือใหม่ ๆ อาทิ โครงการ
ประชารัฐ รูปแบบการสร้างความร่วมมือที่เน้นผลลัพธ์เพื่อสังคม (Social
Impact Partnership: SIP) ซึ่งรัฐจ่ายผลตอบแทนจากระดับความสำเร็จ
ในการดำเนินงาน โดยใช้ทุนดำเนินโครงการจากภาคเอกชน ส่งเสริมภาค
เอกชน ในการพัฒนาบริการทางสังคมที่มีประสิทธิภาพมากกว่า เสริมจุดขาด
และสนับสนุนชุมชนท้องถิ่นที่มีศักยภาพให้เป็นผู้ดำเนินการ

คานวัดสำคัญในการเปลี่ยนโฉมทุนมนุษย์ของ ประเทศไทย

ที่ผ่านมาหน่วยงานภาครัฐได้ดำเนินการในส่วนที่เกี่ยวข้อง
กับการพัฒนาทรัพยากรมนุษย์ในหลายด้าน เช่น **การพัฒนาด้าน
การเรียนรู้ของเด็กและนักเรียน** มีการดำเนินการของกระทรวง
พัฒนาสังคมและความมั่นคงของมนุษย์ (พม.) ในการปรับปรุง
มาตรฐานศูนย์เด็กเล็กแห่งชาติ กระทรวงศึกษาธิการ (ศธ.)
ร่วมกับ สสวท. ในการจัดการเรียนการสอนรูปแบบสะเต็ม (STEM)
**การยกระดับแรงงานให้มีความรู้ ทักษะ ตรงตามความต้องการ
ของตลาดงาน** อาทิ การยกระดับแรงงานรองรับอุตสาหกรรม
เป้าหมาย/เขตเศรษฐกิจพิเศษ โดยกระทรวงแรงงาน (รง.) และ
การจัดตั้งศูนย์ฝึกอบรมเทคโนโลยีขั้นสูงรองรับอุตสาหกรรมแห่ง
อนาคต**การพัฒนาศักยภาพของผู้สูงอายุให้สามารถเข้าสู่ตลาด
งานได้มากขึ้น** เช่น การฝึกอบรมแรงงานผู้สูงอายุเพื่อเพิ่มโอกาส
ในการประกอบอาชีพ (รง.)



นอกจากนี้ ในส่วนของการ**สร้างค่านิยมร่วมของคนใน
สังคมไทยให้มีจิตสาธารณะ** มีการพัฒนาสื่อปลอดภัยและ
สร้างสรรค์ โดยกระทรวงวัฒนธรรม (วธ.) การพัฒนาโรงเรียน
คุณธรรม (ศธ.) การพัฒนาแผนการสร้างนวัตกรรมสังคม เพื่อ
เสริมสร้างภูมิคุ้มกันทางสังคมให้แก่เด็กนักเรียน ครอบครัว และ
ชุมชน (ศธ. ร่วมกับ พม. และองค์กรภาคอื่นๆ) **รวมถึงมีการ
ดำเนินงานในเรื่องลดปัญหาความเหลื่อมล้ำและเพิ่มโอกาส
ในการเข้าถึงการศึกษาและสาธารณสุข** อาทิ การให้กู้ยืม
ทางการศึกษา การผลิตครูเพื่อท้องถิ่น การยกระดับคุณภาพ
การจัดการศึกษาของโรงเรียนที่ต้องการความช่วยเหลือและ

พัฒนาเป็นพิเศษอย่างเร่งด่วน ซึ่งดำเนินการโดย ศส. การมีหลักประกันสุขภาพถ้วนหน้า โดยสำนักงานหลักประกันสุขภาพแห่งชาติ การส่งเสริมพัฒนาการเข้าถึงบริการการแพทย์ฉุกเฉินที่มีคุณภาพมาตรฐานโดยไม่ต้องสำรองจ่ายล่วงหน้า ผ่านโครงการเจ็บป่วยฉุกเฉินวิกฤต มีสิทธิ์ทุกที่ (UCEP) การพัฒนาระบบบริการปฐมภูมิและคลินิกหมอครอบครัว โดยกระทรวงสาธารณสุข

อย่างไรก็ตาม การดำเนินการที่ผ่านมา โดยเฉพาะในการพัฒนาการเรียนรู้ การสร้างศักยภาพ และการสร้างคุณลักษณะคนไทย ที่พึงประสงค์ ยังทำได้ในวงจำกัด อีกทั้งยังขาดจุดเน้นและระบบรองรับเพื่อขยายผลและเป็นแรงผลักดันที่มากพอในการเปลี่ยนคนและสังคมไทย การดำเนินการในระยะ 5 ปีจากนี้ จึงมุ่งเน้นการสร้างผลลัพธ์สำคัญ ได้แก่ การพัฒนาคนไทยให้มีจิตสาธารณะ การพัฒนาเด็กให้มีทักษะสมองและสังคมที่เหมาะสม การพัฒนานักเรียนให้มีทักษะคิดวิเคราะห์ สร้างสรรค์ และทักษะ ICT การพัฒนาแรงงานให้มีสมรรถนะรองรับ Digital Transformation การพัฒนาผู้สูงอายุที่มีศักยภาพให้ได้เข้าสู่ตลาดงานที่เหมาะสม และการพัฒนาสุขภาพคนไทยในภาพรวม



โดยพลังเสริมที่จะเป็นจุดคานงัดสำคัญสู่เป้าหมายดังกล่าวในเรื่อง**การพัฒนาคนไทยให้มีจิตสาธารณะ**คือการสร้างบูรณาการภาคส่วนต่างๆ โดย “ครอบครัว ศาสนา การศึกษา และสื่อ” ในการหล่อหลอมคนไทยให้มีจิตสาธารณะในลักษณะที่เป็น “วิถี” การดำเนินชีวิต ในเรื่อง**การพัฒนาเด็กให้มีทักษะสมองและสังคมที่เหมาะสม** ทำโดยการส่งเสริมการเลี้ยงดูที่ถูกต้อง โดยอาจทำผ่านการขยายผลการดำเนินโครงการ “โรงเรียนพ่อแม่” และการ “พัฒนาการศึกษาปฐมวัยให้มีคุณภาพ” ผ่านรูปแบบการจัดการศึกษาที่เพิ่มทักษะสำคัญ อาทิ ทักษะการคิดเชิงบริหาร (Executive function) ขณะที่การเปลี่ยน**โฉมการเรียนรู้**ในวัยเรียนต้องการปัจจัยขับเคลื่อนสำคัญ คือการมี “ครูคุณภาพจำนวนเพียงพอ” เพื่อเป็นผู้อำนวยความสะดวกในการเรียนรู้ (Facilitator) ในการพัฒนาทักษะในศตวรรษที่ 21 อาทิ การเรียนแบบ STEM และศิลปะ (Art) การเขียนโปรแกรม (Coding) ทักษะด้านภาษาอังกฤษ นิสัยไฟการเรียนรู้ **การพัฒนาสมรรถนะแรงงาน** เน้นการมี “ระบบฝึกอบรมบนฐานสมรรถนะ” ในการ Reskill & Upskill ที่สนับสนุนการเรียนรู้ตลอดชีวิตวัยสูงอายุ เน้นการ “พัฒนาศักยภาพผู้สูงอายุวัยต้น” เข้าสู่ตลาดงานเพิ่มขึ้น ทั้งนี้ ในแต่ละช่วงวัยจำเป็นต้องสร้าง**ทักษะความรู้**พื้นฐานที่จำเป็น ได้แก่ **ความรู้ทางการเงิน (Financial literacy) ความรู้ทางสุขภาพ (Health literacy) และความรู้ด้านดิจิทัล (Digital literacy)** โดยการใช้สื่อและชุมชนในการสร้างความเข้าใจ



การสร้างระบบค่านิยม คุณธรรม จริยธรรมของ ประเทศไต้หวัน

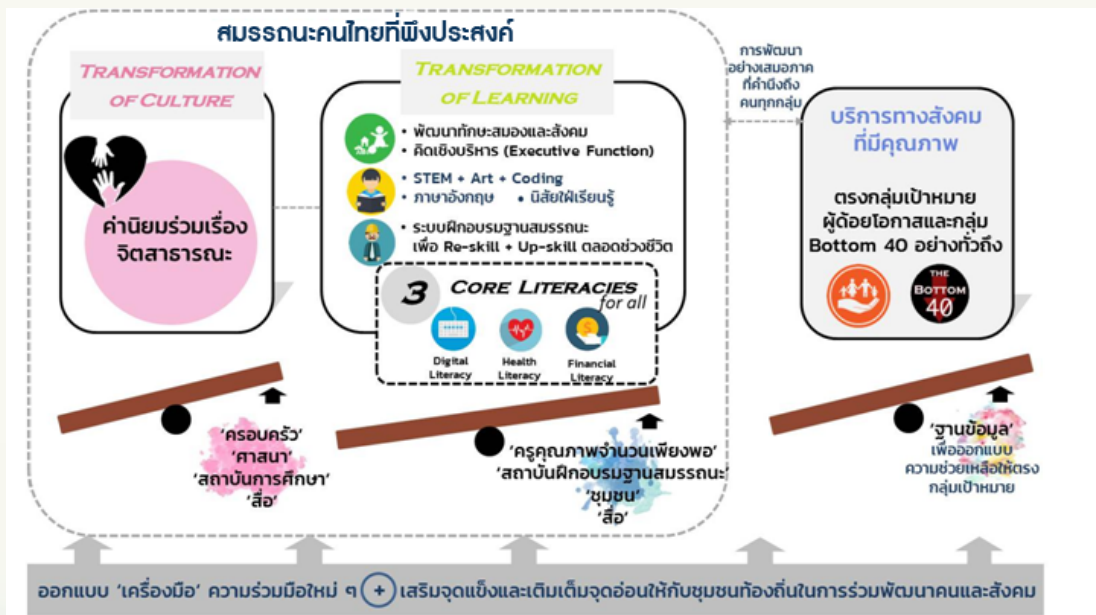
ประเทศไต้หวันมีกระบวนการปลูกฝังคุณธรรม จริยธรรมที่เป็นระบบและโดดเด่น โดยมีศาสนาเป็นกุญแจสำคัญในการปลูกฝังฐานคิด และพัฒนากระบวนการผลิตซ้ำ ฐานคิดนั้นอย่างเป็นระบบ โดยในส่วนของฐานคิด มีแก่นและรากอยู่ที่พุทธมหายานบนความเชื่อที่ว่า *‘อิงให้ไป ยิ่งได้มา’* และชื่นชมการบริการรับใช้สังคมควบคู่ไปกับการปฏิบัติ ลดกิเลส ส่วนในเรื่องกระบวนการผลิตซ้ำนั้น ต้องถือว่าไต้หวันมี ‘นวัตกรรมคุณธรรม’ โดยมีองค์กรศาสนาซึ่งมีขนาดใหญ่ และมีการสร้างเครื่องมือสนับสนุนในหลายด้าน ทั้งการมีสื่อของตนเองและการมี การจัดระบบการศึกษาเองทุกระดับ ตั้งแต่ ประถม มัธยม และอุดมศึกษา โดยพบว่า การบรรจุเรื่องคุณธรรม จริยธรรมไว้เพียงบางคาบของการเรียนรู้ ไม่เพียงพอต่อการ เปลี่ยนค่านิยมและพฤติกรรม แต่ต้องทำให้เป็นลักษณะของ *‘วิถี’* ไม่ใช่เพียง *‘วิชา’* โดยมีทั้งรูปแบบวิทยาลัยสงฆ์ทั่วประเทศ เพื่อผลิตบุคลากรที่ทรงความรู้ออกสู่สังคม ทำให้นักบวชไต้หวัน ไม่ใช่คนที่สิ้นไร้ไม้ตอกแต่ล้วนเป็นผู้มีวุฒิการศึกษาสูงที่เข้ามา อุทิศทำงานให้กับองค์กรศาสนา ส่วนผู้ที่เข้ามาในอาสาศัมภร จะได้รับการฝึกตามหลักธรรมที่กำหนดไว้ ทำให้ศาสนาถูกนำไปใช้บนฐานของปรัชญาที่ถูกต้องโดยผู้เผยแพร่ที่ถูกต้องอย่างแท้จริง มิใช่อยู่ในระดับของเพียงพิธีกรรม นอกเหนือจากองค์กรศาสนา ยังมีความพยายามของภาคเอกชนที่ปลูกกระแสการ เรียนรู้คัมภีร์โบราณให้กลับมาเป็นเครื่องมือปลูกฝังคุณธรรม โดยมีการจัดทำในลักษณะที่นำอ่านพร้อมภาพประกอบ ทั้งที่แจกฟรีและขายในราคาอ่อมเยา

ที่มา : เดิมแท้ ชาวหินฟ้า (2548). คุณลักษณะและกระบวนการปลูกฝังคุณธรรมจริยธรรม ของประเทศไต้หวัน. ศูนย์ส่งเสริมและพัฒนาพลังแผ่นดินเชิงคุณธรรม (ศูนย์คุณธรรม) สำนักงานบริหารพัฒนาองค์ความรู้ (องค์การมหาชน)

นอกจากนี้ การสร้างโอกาสให้คนทุกกลุ่มตามศักยภาพที่ มีอย่างเสมอภาคควรมุ่งเน้นการให้ความคุ้มครองทางสังคมให้ตรง กลุ่มเป้าหมายผู้ด้อยโอกาสและกลุ่ม Bottom 40 อย่างทั่วถึง อาทิ การสร้างโอกาสการเข้าถึงบริการของรัฐที่มีคุณภาพ ทั้งด้านหลักประกันทางรายได้ การพัฒนาศักยภาพในการประกอบ อาชีพ การเข้าถึงบริการศึกษาและสาธารณสุข ซึ่งจำเป็นต้อง มีการพัฒนา “ฐานข้อมูล” ของกลุ่มเป้าหมายที่ต้องการได้รับความ ช่วยเหลือ เพื่อให้การออกแบบความช่วยเหลือมีความ ครอบคลุมและเหมาะสมกับความต้องการและข้อจำกัดของ กลุ่มเป้าหมาย รวมถึงให้การใช้งบประมาณเป็นไปอย่างมี ประสิทธิภาพ อย่างไรก็ตาม ด้วยข้อจำกัดของภาครัฐ ประกอบ กับศักยภาพที่เพิ่มขึ้นของภาคส่วนอื่นๆ จึงจำเป็นต้องสร้าง

รูปแบบความร่วมมือใหม่ ๆ เพื่อเติมเต็มบทบาทภาครัฐโดย เสริมจุดแข็งและเติมเต็มจุดอ่อนให้กับชุมชนท้องถิ่นในการ ร่วมพัฒนาคนและสังคม รวมถึงการออกแบบเครื่องมือการ มีส่วนร่วมใหม่ๆ อาทิ รูปแบบการสร้างความร่วมมือที่เน้น ผลลัพธ์เพื่อสังคม (Social Impact Partnership: SIP) ซึ่งรัฐ จ่ายผลตอบแทนจากระดับความสำเร็จในการดำเนินงาน โดยใช้ทุนจากภาคเอกชน รวมถึงการพัฒนาการดำเนินโครงการ ร่วมกันในด้านอื่นๆ กับภาคเอกชนและประชาสังคม เพื่อให้ ทุกภาคส่วนในสังคมเกิดความตระหนักและร่วมกันรับผิดชอบ ในการสร้างคนไทยที่มีคุณภาพสำหรับเป็นฟันเฟืองที่สำคัญ ในการพัฒนาประเทศไปสู่สังคมแห่งการเกื้อกูล แบ่งปัน และเป็นธรรมต่อไป

กรอบการพัฒนาและจุดคนจัดสำคัญในระยะ 5 ปี



ที่มา : ประมวลโดย สศช.

บทสรุป

การขับเคลื่อนการพัฒนาศักยภาพคนไทยในระยะ 5 ปีจากนี้ ถือเป็นจุดเปลี่ยนผ่านด้านนโยบายที่สำคัญ ซึ่งต้องการชุดเครื่องมือใหม่ในลักษณะการเปลี่ยนแปลงและปรับขนานใหญ่ (Transform) ของทั้งระบบการเรียนรู้และระบบที่เกี่ยวข้องกับการดำเนินชีวิต ในการพัฒนา สมรรถนะและสร้างค่านิยมร่วมที่พึงประสงค์ของคนกลุ่มต่างๆ ตามศักยภาพสูงสุดที่แต่ละคนมี ให้สอดคล้องกับบริบททั้งภายในและภายนอก ประเทศที่เปลี่ยนไปจากอดีตค่อนข้างมาก รวมถึงแก้ไขปัญหาความเหลื่อมล้ำที่ส่งผลกระทบต่อพัฒนาทุนมนุษย์อย่างต่อเนื่องยาวนานให้ลุล่วง เพื่อมุ่งยกระดับการพัฒนาค้นขึ้นไปสู่อีกระดับแทนการติดอยู่กับกับดักเดิมๆ ซึ่งต้องอาศัยการปรับเปลี่ยนนโยบายภาครัฐและความร่วมมือ จากทุกภาคส่วน ในการขับเคลื่อนการพัฒนาทุนมนุษย์ร่วมกันต่อไป เพื่อให้คนไทยมีความพร้อมในทุกมิติในการพัฒนาคุณภาพชีวิตตนเอง การยกระดับประเทศ และสร้างสังคมไทยและสังคมโลก ให้มีคุณภาพและยั่งยืนต่อไป

