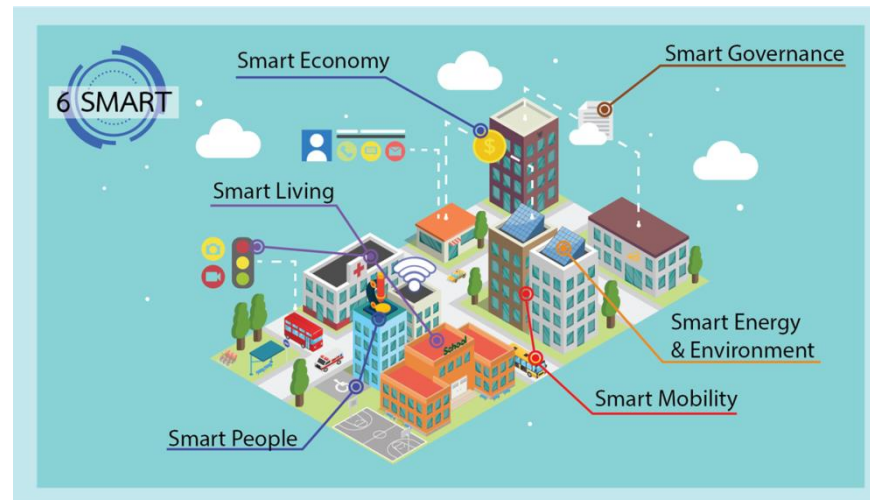


**ประเภทกิจการและมาตรการส่งเสริมการลงทุนใหม่
(บอร์ดพิจารณาเมื่อวันที่ 19 พฤศจิกายน 2561)**

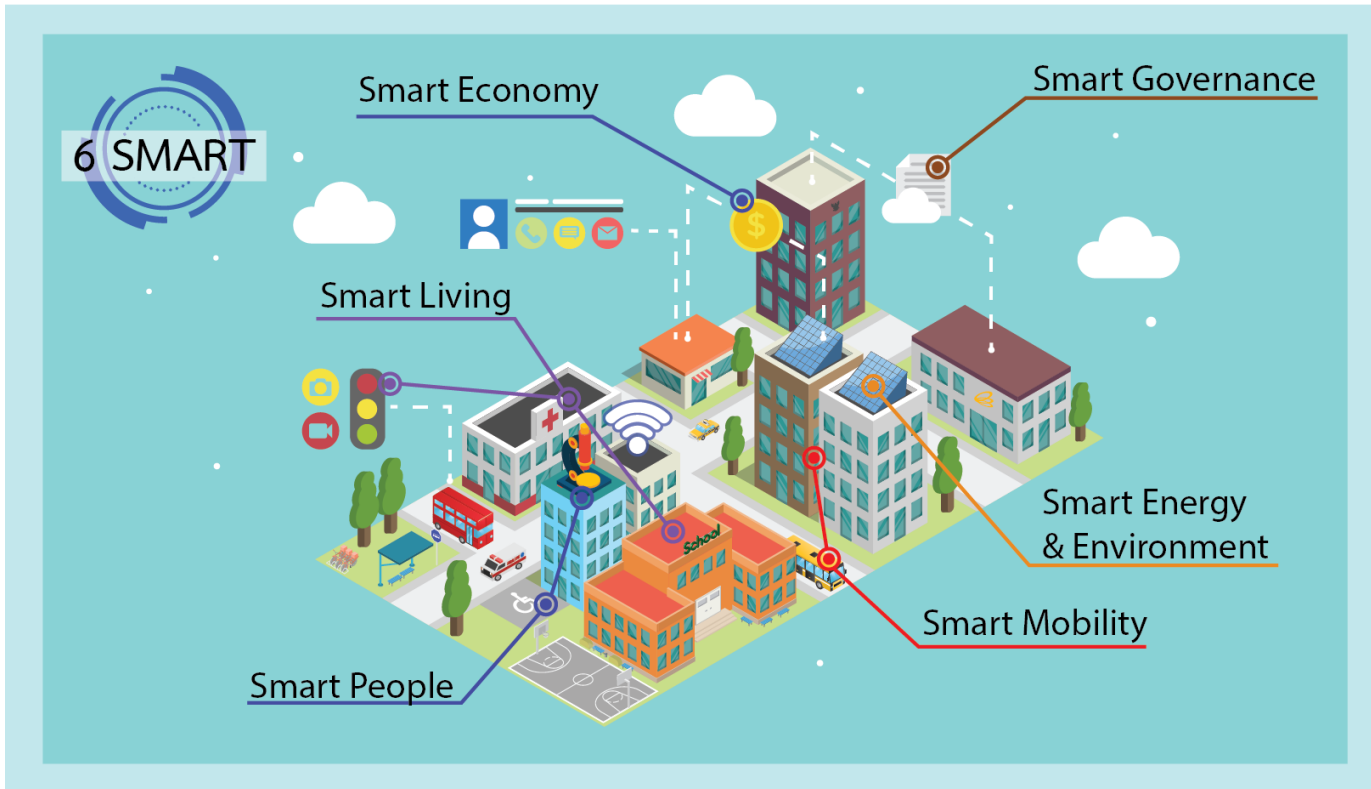
1. การส่งเสริมการลงทุนกิจการพัฒนา เมืองอัจฉริยะ





ที่มา

1. คณะกรรมการขับเคลื่อนการพัฒนาเมืองอัจฉริยะได้กำหนดพื้นที่เป้าหมาย 7 จังหวัด (กทม. เชียงใหม่ ภูเก็ต ขอนแก่น ชลบุรี ระยอง และฉะเชิงเทรา)
2. องค์ประกอบพื้นฐานของการพัฒนาเมืองอัจฉริยะ



องค์ประกอบพื้นฐานของการพัฒนาเมืองอัจฉริยะ

1. Smart Mobility

- บริหารจัดการระบบขนส่งสาธารณะอย่างมีประสิทธิภาพ เพื่อเกิดความเชื่อมโยงกัน ทั้งทางบก/ เรือ / ราง และทางอากาศ
- TOD Smart Growth

2. Smart People

- ความเท่าเทียมกันในสังคม ทั้งผู้พิการและผู้สูงอายุ
- ปรับปรุงคุณภาพการศึกษา โดยเฉพาะด้าน S&T
- Innovation Space /Creative Zone ของเมือง

3. Smart Living

- เกิดความมั่นคง/ปลอดภัย
- สิ่งอำนวยความสะดวกที่ส่งเสริมคุณภาพชีวิตการอยู่อาศัย การศึกษา และสุขภาพ
- Traffic information
- Public WiFi

4. Smart Economy

- เมืองที่คล่องตัวในการทำธุรกิจ
- Startup friendly city
- จัดทำ City platform
- สร้างสภาพแวดล้อมที่เหมาะสมแก่การสร้างสรรค์นวัตกรรม/ผู้ประกอบการ

5. Smart Governance

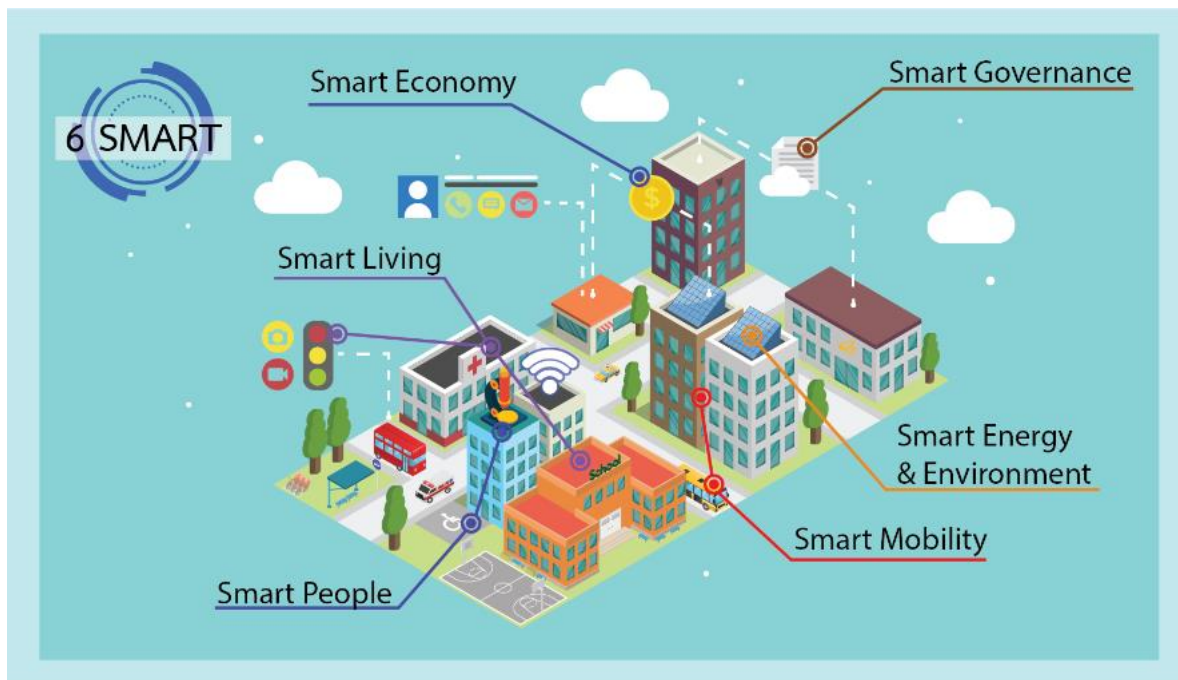
- City big data platform
- Open data platform
- E-government services

6. Smart Energy &

7. Smart Environment

- สิ่งแวดล้อมที่สะอาด ปลอดภัย
- Smart building
- Green energy/ environment
- Sustainable resource management

มาตรการส่งเสริมการพัฒนาเมืองอัจฉริยะ



1. เปิดประเภทใหม่- กิจการพัฒนาพื้นที่เมืองอัจฉริยะ

เงื่อนไข

ต้องมีผู้มีสัญชาติไทยถือหุ้นไม่น้อยกว่าร้อยละ 51 ของทุนจดทะเบียน



ต้องมีโครงสร้างพื้นฐานด้านการสื่อสาร



ต้องได้รับความเห็นชอบจากคณะกรรมการหรือหน่วยงานที่รับผิดชอบ



ต้องมีบริการระบบอัจฉริยะ Smart Environment และจัดให้มีบริการระบบอัจฉริยะด้านอื่นๆ อย่างน้อยอีก 1 ด้าน จาก 6 ด้าน



ต้องมีการรับฟังความคิดเห็นของประชาชนในพื้นที่ และต้องเสนอแผนการมีส่วนร่วมของประชาชนในพื้นที่



ต้องมีระบบจัดเก็บและบริหารข้อมูล (Open Data Platform)



ดำเนินการตามเป้าหมายการพัฒนาพื้นที่ที่กำหนด

สิทธิและประโยชน์

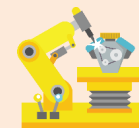


จากรายได้ค่าบริการโดยใช้ระบบอัจฉริยะ

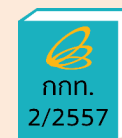
กรณีมีระบบอัจฉริยะครบ 7 ด้าน
ยกเว้นภาษีเงินได้นิติบุคคล 8 ปี (จำกัดวงเงิน)

กรณีมีระบบอัจฉริยะไม่ครบ 7 ด้าน
ยกเว้นภาษีเงินได้นิติบุคคล 5 ปี (จำกัดวงเงิน)

พื้นที่ EEC + ลดหย่อน 50% 5 ปี



ยกเว้นอากรขาเข้าสำหรับเครื่องจักร

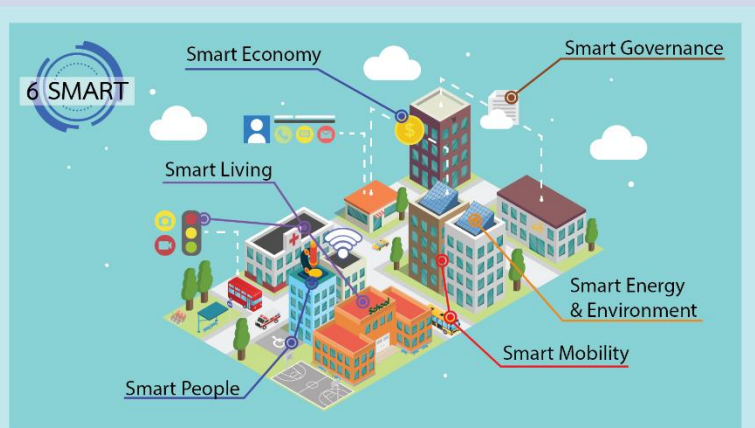


สิทธิและประโยชน์อื่น ๆ ตามประกาศ กกท. ที่ 2/2557

2. เปิดประเภทใหม่-กิจการพัฒนาระบบเมืองอัจฉริยะ

เงื่อนไข

จะต้องเป็นส่วนหนึ่งของโครงการพัฒนาเมืองอัจฉริยะที่ได้รับความเห็นชอบจากคณะกรรมการหรือหน่วยงานที่รับผิดชอบการพัฒนาเมืองอัจฉริยะ



ต้องมีบริการระบบเมืองอัจฉริยะที่เหมาะสมอย่างน้อย 1 ด้าน จาก 6 ด้าน



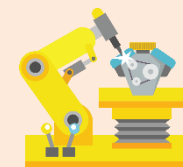
ต้องได้รับความเห็นชอบจากคณะกรรมการหรือหน่วยงานที่รับผิดชอบ

สิทธิและประโยชน์

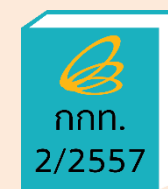


ยกเว้นภาษีเงินได้นิติบุคคล 5 ปี
(จำกัดวงเงิน)

พื้นที่ EEC +ลดหย่อน 50% 5 ปี



ยกเว้นอากรขาเข้าสำหรับ
เครื่องจักร



สิทธิและประโยชน์อื่น ๆ
ตามประกาศ กกท. ที่ 2/2557

3. ปรับปรุงประเภทกิจการนิคมหรือเขตอุตสาหกรรม

| กิจการ | ยกเว้นภาษีเงินได้ (ปี) |
|--|------------------------|
| นิคมหรือเขตอุตสาหกรรมทั่วไป | 5 |
| นิคมหรือเขตอุตสาหกรรมอัจฉริยะ ต้องมีบริการระบบเมือง อัจฉริยะพื้นฐานทั้ง 7 ด้าน | 8 |



SMART MOBILITY



SMART PEOPLE



SMART LIVING



SMART ECONOMY



SMART ENERGY / ENVIRONMENT



SMART GOVERNANCE

2. มาตรการพิเศษเพื่อกระตุ้นการลงทุน ในช่วงปีแห่งการลงทุน

- มีผลบังคับใช้กับคำขอที่ยื่นตั้งแต่ 19 พฤศจิกายน 2561 ไปจนถึงสิ้น ปี 2562
- ต้องเป็นโครงการที่มีเงินลงทุนไม่รวมค่าที่ดินและทุนหมุนเวียน**ไม่น้อยกว่า 1,000 ล้านบาท**
- ทุกประเภทกิจการ (**ยกเว้นกิจการที่ไม่มีที่ตั้งสถานประกอบการ เช่น กิจการขนส่งทางเรือ และขนส่งทางอากาศ**) ซึ่งได้รับสิทธิประโยชน์ยกเว้นภาษีเงินได้นิติบุคคล 5 ปี ขึ้นไปตามเกณฑ์สิทธิปกติแต่ไม่เกิน 8 ปี
- ตั้งสถานประกอบการทุกพื้นที่ทุกจังหวัด**ยกเว้นกรุงเทพมหานคร**
- ได้รับสิทธิลดหย่อนภาษีเงินได้นิติบุคคลร้อยละ 50 เป็นเวลา 3 ปี

3. มาตรการส่งเสริมการลงทุน เศรษฐกิจฐานราก

- ผู้ประกอบการที่มีศักยภาพสูงกว่าเข้าไป **สนับสนุนการยกระดับขีดความสามารถขององค์กรท้องถิ่น** เช่น องค์กรบริหารส่วนท้องถิ่น สหกรณ์และวิสาหกิจชุมชน โดยผู้ประกอบการที่เข้าไปสนับสนุนจะต้องดำเนินงานตาม แผนความร่วมมือ กับท้องถิ่นอย่างชัดเจนมีเงินลงทุนขั้นต่ำในการสนับสนุนแต่ละโครงการไม่น้อยกว่า 1 ล้านบาท และหาก สนับสนุนหลายรายในโครงการเดียวกัน จะต้องสนับสนุนไม่น้อยกว่า 2 แสนบาทต่อราย
- **ผู้รับ** จะครอบคลุมกิจการด้านการเกษตร อุตสาหกรรมเบา และกิจการท่องเที่ยวชุมชน
- **ผู้ให้การสนับสนุนกิจการท้องถิ่น** (ผู้ประกอบการที่มีศักยภาพ) จะครอบคลุมทุกประเภทกิจการ และเป็น โครงการที่ได้รับส่งเสริมการลงทุนอยู่เดิมแต่ไม่ได้รับสิทธิประโยชน์ด้านภาษีเงินได้หรือสิทธิประโยชน์ได้สิ้นสุดลง แล้ว
- ผู้ให้การสนับสนุนกิจการท้องถิ่น จะได้รับสิทธิประโยชน์ **ยกเว้นภาษีเงินได้นิติบุคคล 3 ปี** ในส่วนกิจการที่ ดำเนินการอยู่เดิม ทั้งนี้ จะได้รับการยกเว้นภาษีในมูลค่า **ไม่เกินร้อยละ 120 ของเงินลงทุนหรือค่าใช้จ่ายที่จ่ายไป** **จริงในการสนับสนุน** เช่น ค่าก่อสร้างโรงงาน ค่าเครื่องจักรและอุปกรณ์ค่าใช้จ่ายในการ ฝึกอบรม เป็นต้น

4. มาตรการสนับสนุนระบบนิเวศ ด้านนวัตกรรมและดิจิทัล

- ปรับปรุงเงื่อนไขประเภทกิจการศูนย์บ่มเพาะด้านนวัตกรรม (INNOVATION INCUBATION CENTER) เช่น เพิ่มพื้นที่ขั้นต่ำจากเดิม 300 ตารางเมตร เป็น 1,000 ตารางเมตร และต้องมีแผนการบ่มเพาะเพื่อการพัฒนา นวัตกรรมตามที่คณะกรรมการให้ความเห็นชอบ
- เปิดประเภทกิจการ Maker Space หรือ Fabrication Laboratory เพื่อให้บริการเครื่องจักรและอุปกรณ์ที่ใช้ ในการพัฒนาผลิตภัณฑ์ต้นแบบ โดยให้ได้รับสิทธิประโยชน์ยกเว้นภาษีเงินได้นิติบุคคล 5 ปี และยกเว้นอากร ขาเข้าเครื่องจักร
- เปิดประเภทกิจการ Co-Working Space เพื่อดึงดูดบริษัทระดับโลกที่มีชุมชนนักพัฒนาที่เข้มแข็งให้มาลงทุนใน ไทย ทำให้เกิดการเชื่อมโยงกับนักพัฒนาของไทย และช่วยส่งเสริมชักจูง Startup และ VC จากทั่วโลกให้เข้ามา ลงทุนในไทย โดยให้ได้รับสิทธิประโยชน์ยกเว้นอากรขาเข้าเครื่องจักรและสิทธิประโยชน์ที่ไม่เกี่ยวกับภาษีอากร

5. ผ่อนผันเกณฑ์การใช้แรงงานต่างด้าว

ทบทวนหลักเกณฑ์ที่กำหนดให้โครงการที่ได้รับการส่งเสริมการลงทุน
ต้องใช้แรงงานต่างด้าวไร้ฝีมือแบบ MOU เท่านั้น

นับตั้งแต่ 1 มกราคม 2562 เป็นต้นไป

โดย ผ่อนผันให้ใช้แรงงานต่างด้าวที่ถูกต้องกฎหมายได้ทุกประเภท
ไม่จำกัดเพียงแรงงานต่างด้าวแบบ MOU เท่านั้น

6. มาตรการส่งเสริมการลงทุน ให้บริษัทที่ได้รับการส่งเสริม จดทะเบียนในตลาดหลักทรัพย์

1. ให้ได้รับการยกเว้นภาษีเงินได้นิติบุคคลอีกร้อยละ 100 ของเงินลงทุน (ไม่รวมค่าที่ดินและทุนหมุนเวียน)
2. ต้องเป็นกิจการที่มีสิทธิและประโยชน์ตามมาตรา 31 วรรคหนึ่งเหลืออยู่ (ทั้งระยะเวลาและวงเงินที่ได้รับการยกเว้นภาษีเงินได้นิติบุคคล)
3. จะต้องจดทะเบียนในตลาดหลักทรัพย์ ก่อนยื่นขอรับการส่งเสริมภายใต้ มาตรการนี้ ทั้งนี้ บริษัทที่จดทะเบียนในตลาดหลักทรัพย์ก่อน มาตรการนี้ มีผลบังคับใช้ (ก่อน 19 พฤศจิกายน 2561) ไม่อยู่ในข่ายได้รับสิทธิ

**** ต้องยื่นคำขอรับการส่งเสริม ภายใน 30 ธันวาคม 2563 ****

7. การส่งเสริมกิจการศูนย์กลางธุรกิจระหว่างประเทศ (INTERNATIONAL BUSINESS CENTER : IBC)

งดให้การส่งเสริม

กิจการสำนักงานใหญ่ข้ามประเทศ

(INTERNATIONAL HEADQUARTERS : IHQ)

และ

กิจการบริษัทการค้าระหว่างประเทศ

(INTERNATIONAL TRADING CENTER : ITC)

ตั้งแต่ 11 ธันวาคม 2561 เป็นต้นไป

การส่งเสริมกิจการศูนย์กลางธุรกิจระหว่างประเทศ (INTERNATIONAL BUSINESS CENTER : IBC)

1. ต้องมีแผนการดำเนินการให้บริการแก่วิสาหกิจในเครือโดยมีขอบข่ายธุรกิจ ดังนี้
 - 1.1 การบริหารงานทั่วไป การวางแผนทางธุรกิจ และการประสานงานทางธุรกิจ
 - 1.2 การจัดหาวัตถุดิบและชิ้นส่วน
 - 1.3 การวิจัยและพัฒนาผลิตภัณฑ์
 - 1.4 การสนับสนุนด้านเทคนิค
 - 1.5 การส่งเสริมด้านการตลาดและการขาย
 - 1.6 การบริหารด้านงานบุคคลและการฝึกอบรม
 - 1.7 การให้คำปรึกษาด้านการเงิน
 - 1.8 การวิเคราะห์และวิจัยด้านเศรษฐกิจและการลงทุน
 - 1.9 การจัดการและควบคุมสินค้าเชื่อ
 - 1.10 การให้บริการด้านการบริหารเงินของศูนย์บริหารเงิน (Treasury Center)
 - 1.11 กิจการการค้าระหว่างประเทศ
 - 1.12 การให้บริการสนับสนุนอื่นๆ ตามที่กรมสรรพากรประกาศ กำหนด

การส่งเสริมกิจการศูนย์กลางธุรกิจระหว่างประเทศ (INTERNATIONAL BUSINESS CENTER : IBC) (ต่อ)

2. ต้องมีทุนจดทะเบียนที่ชำระแล้วไม่น้อยกว่า 10 ล้านบาท
3. ต้องมีการจ้างพนักงานประจำที่มีความรู้และทักษะที่จำเป็นสำหรับ IBC ไม่น้อยกว่า 10 คน
เว้นแต่กรณี IBC ที่มีเฉพาะการให้บริการ ด้านการบริหารเงินแก่วิสาทกิจในเครือ ต้องมีการจ้างพนักงานประจำที่มีความรู้และทักษะไม่น้อยกว่า 5 คน
4. กรณีเป็นการดำเนินกิจการการค้าระหว่างประเทศ จะต้องมีขอบข่าย ธุรกิจในข้อ 1.1 – 1.10
รวมด้วยไม่น้อยกว่า 1 ข้อ
5. ไม่ได้รับยกเว้นอากรขาเข้าวัตถุดิบและวัสดุจำเป็นสำหรับส่วนที่ผลิต เพื่อการส่งออก
6. ไม่สามารถขอรับสิทธิและประโยชน์เพิ่มเติมตามคุณค่าของโครงการได้

สิทธิประโยชน์ที่ได้รับ

- ยกเว้นอากรขาเข้าเครื่องจักร เฉพาะเครื่องจักรที่ใช้วิจัยและพัฒนา และฝึกอบรม
- และสิทธิและประโยชน์ที่ไม่เกี่ยวกับภาษี

สถิติการยื่นขอรับการส่งเสริมในพื้นที่ EEC

การขอรับการส่งเสริมในพื้นที่ EEC

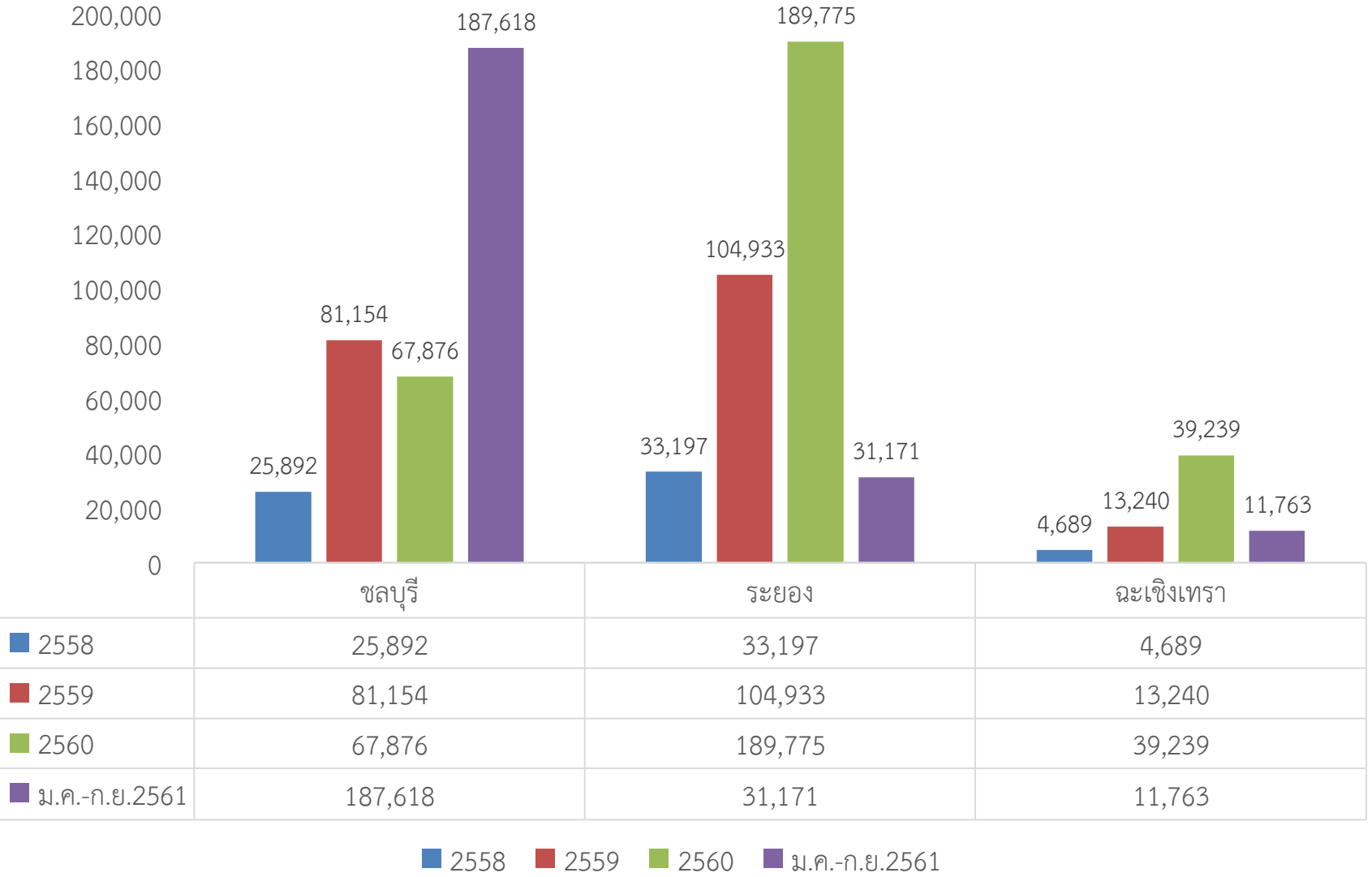
(ม.ค.-ก.ย. 2561)

| จังหวัด | จำนวนโครงการ | มูลค่าการลงทุน (ล้านบาท) | การจ้างงาน แรงงานไทย (คน) |
|------------|--------------|-----------------------------|------------------------------|
| ชลบุรี | 137 | 187,618.9 | 18,651 |
| ระยอง | 106 | 31,171.1 | 8,360 |
| ฉะเชิงเทรา | 45 | 11,763.5 | 8,810 |

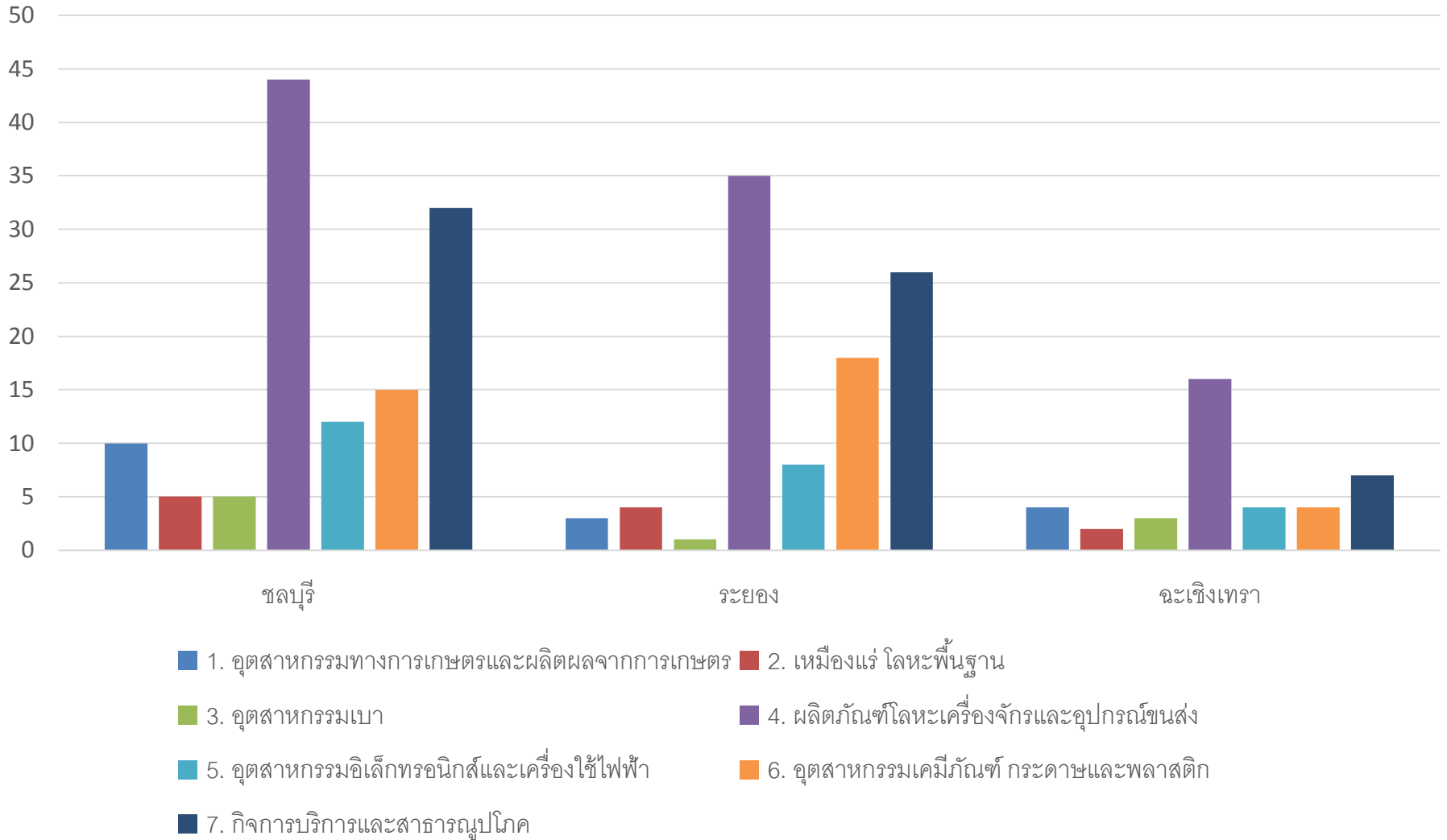
เปรียบเทียบจำนวน โครงการที่ยื่นขอรับการส่งเสริม ในพื้นที่ EEC



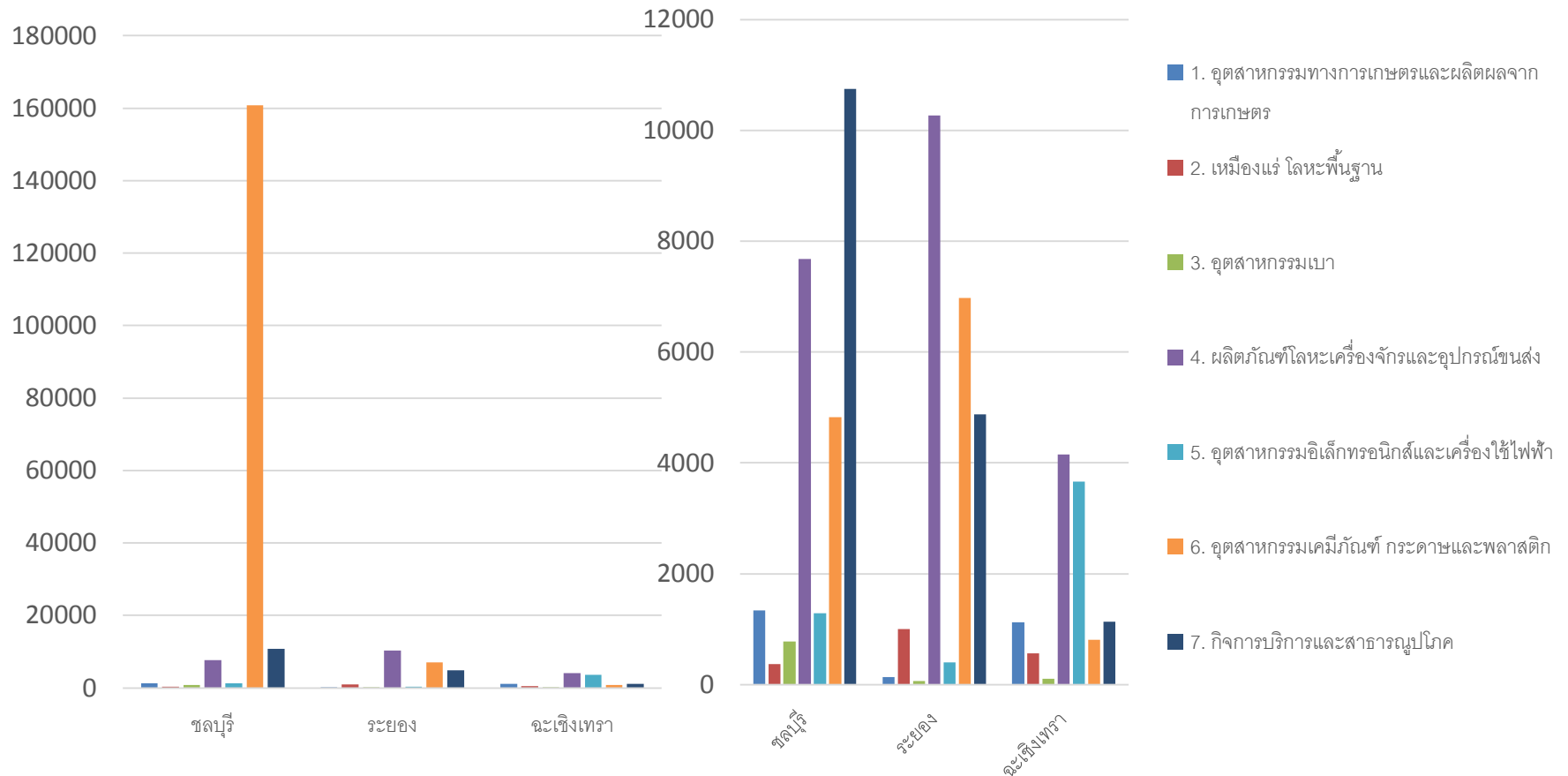
เปรียบเทียบมูลค่าเงินลงทุน โครงการที่ยื่นขอรับการส่งเสริม ในพื้นที่ EEC (ล้านบาท)



จำนวนโครงการที่ยื่นขอรับการส่งเสริมในพื้นที่ EEC แยกตามประเภทกิจการ ช่วง ม.ค. – ก.ย. 2561



มูลค่าเงินลงทุน โครงการที่ยื่นขอรับการส่งเสริมในพื้นที่ EEC แยกตามประเภทกิจการ ช่วง ม.ค. – ก.ย. 2561 (ล้านบาท)



หมายเหตุ แผนภูมิทางขวาไม่รวมโครงการลงทุน โรงกลั่นน้ำมันมูลค่า 156,000 ล้านบาท



Office of the Board of Investment

555 Vibhavadi-Rangsit Road, Chatuchak, Bangkok 10900

Tel. 0-2553-8111 Fax. 0-2553-8222

e-mail : head@boi.go.th Website : www.boi.go.th

Regional Investment and Economic Center 4

46 Moo 5, Laem Chabang Industrial Estate, Sukhumvit Road

Sriracha, Chonburi 20230

Tel. 0-3840-4900 Fax. 0-3840-4997

e-mail : chonburi@boi.go.th